

# IMPRESSA Z8

## חוברת הפעלה מקוצרת



מכסה משפך המילוי בקפה טחון מראש	1	מכסה המתג לכיוון המטחנה	8
משפך למילוי בקפה טחון מראש	2	מתג לכיוון המטחנה	9
מיכל מים	3	מקש הדלקה וכיבוי	10
מתג הפעלה וכבל אספקת החשמל (בגב המכונה)	4	מיכל הפולים עם מכסה לשמירת הארומה	11
צינורית מים חמים	5	יחידת מזיגה כפולה המתכווננת לגובה ולרוחב	12
מיכל עוגיות קפה משומשות	6	רשת לספלים	13
מגשית טיפטוף	7		

לתשומת לבכם, קריאת מדריך ההפעלה המקוצר איננה מחליפה את קריאת המדריך המלא. יש לשמור חוברת זו לשימוש עתידי.



י. פפר בע"מ

רח' מעלה החומה 9 א.ת.חדש אור יהודה      טל': 03-5335038      פקס: 03-5330554

[www.juraisrael.co.il](http://www.juraisrael.co.il)

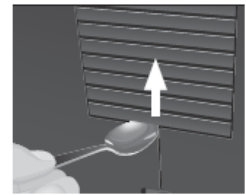
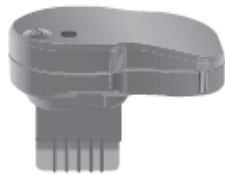
[www.feffer.co.il](http://www.feffer.co.il)



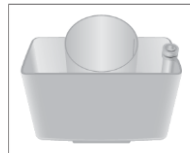
2 כפתור חוגה

1 מסך מגע

### גב המכונה: שקע שירות עבור JURA Smart Connect



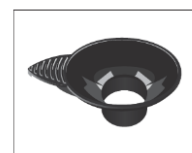
### אביזרים



מיכל לניקוי מערכת החלב



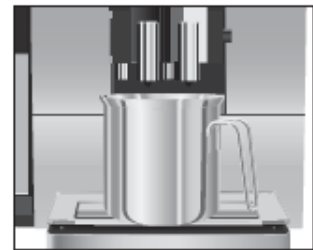
כף מדידה לקפה טחון מראש



משפך מילוי בקפה טחון מראש

### הדלקת המכונה

- ◀ הניחו כלי קיבול מתחת ליחידת מזיגת הקפה.
- ◀ לחצו על מקש ההדלקה וכיבוי (on/off) כדי להדליק את המכונה. על המסך יופיע **Welcome to JURA**.
- Machine is heating**. המכונה מתחממת.
- Machine is rinsing**. המכונה תחל בפעולת שטיפה.
- השטיפה תיפסק באופן אוטומטי.
- על הצג יופיע מסך ההתחלה. המכונה מוכנה עתה לשימוש.



### הכנת משקאות - כללי

- i** ניתן להפסיק את פעולת ההכנה בכל שלב שהוא באמצעות לחיצה על המקש **Cancel** או על כפתור החוגה.
- i** במהלך **פעולת הטחינה** ניתן לבחור בדרגת החוזק של הקפה עבור הספל אותו מכינים. זאת, באמצעות סיבוב כפתור החוגה או החלקת האצבע על גבי המסך.
- i** במהלך **פעולת המזיגה** ניתן לשנות את כמות המים או החלב באמצעות סיבוב כפתור החוגה או החלקת האצבע על גבי המסך.
- i** מומלץ לחמם מראש את הספלים.
- i** ניתן לתכנת הגדרות קבועות לכל המשקאות באמצעות כניסה למצב התיכנות (ראו בפרק 4 במדריך המלא **Permanent settings in programming mode – Adjusting the product settings**).

קיימות שתי דרכים להכנת משקאות קפה, חלב או מים חמים:

- בעזרת מסך ההתחלה- לחצו על המשקה אותו ברצונכם להכין, כפי שמופיע על גבי המסך. המשקאות המוצגים הם:

דף 1/2	דף 2/2
★ Ristretto – ריסטרטו (אספרסו קצר)	★ Café Latte – קפה לאטה
★ Espresso - אספרסו	★ Lungo Barista
★ Coffee – קפה	★ Jug of coffee – קנקן קפה
★ Caffè Barista	★ Hot Water – מים חמים
★ Macchiato – מקיאטו	★ Flat white – קפה על חלב
★ Cappuccino - קפוצ'ינו	★ Hot Water for black tea – מים חמים לתה שחור
★ Latte Macchiato – לאטה מקיאטו	★ Hot Water for green tea – מים חמים לתה ירוק
★ 1 – 1 portion milk מנה חלב	★ 1 – 1 portion milk foam מנה חלב מוקצף

- **בסיבוב כפתור החוגה** – על גבי מסך ההתחלה מופיעים רק חלק מסוגי המשקאות שניתן להכין. כאשר מסובבים את כפתור החוגה, יופיעו משקאות נוספים (המסך במצב בחירה). סובבו את כפתור החוגה או החליקו את האצבע על גבי המסך עד שהמשקה אותו ברצונכם להכין יהיה בפקוס. לחצו על תמונת המשקה או על כפתור החוגה כדי להכינו. המשקאות הוספים אותם ניתן להכין הם:

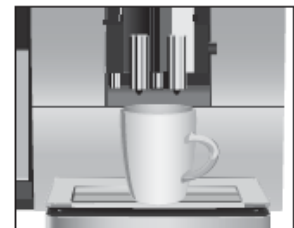
★ Ristretto X2 – 2 ספלי ריסטרטו (אספרסו קצר)
★ Espresso X2 - 2 ספלי אספרסו
★ Coffee X2 – 2 ספלי קפה
★ Lungo Barista X2
★ Caffè Barista X2

המכונה תצא ממצב הבחירה באופן אוטומטי אם פעולת ההכנה לא תתחיל תוך 10 שניות.

המשקה האחרון שהוכן יוצג ראשון במצב הבחירה.

ניתן להזיז כל אחד מהמשקאות למצב מועדף. ניתן לשכפל משקה ולשנות את הגדרותיו על מנת להתאימו לטעמכם האישי ולהעניק לו שם חדש (ראו פרק 4 במדריך המלא באנגלית).

## הכנת אספרסו וקפה



**תנאי מקדים:** מסך ההתחלה מוצג.

- ◀ הניחו ספל מתחת ליחידת מזיגת הקפה הכפולה.
- ◀ לחצו על מקש הקפה **Coffee** [או על מקש האספרסו **Espresso**].
- חליטת הקפה תתחיל. כמות המים שנקבעה מראש תוזרם אל תוך הספל.
- ההכנה תיפסק אוטומטית. על המסך יופיע מסך ההתחלה.

## הכנת שני ספלים של אספרסו או קפה



**תנאי מקדים:** מסך ההתחלה מוצג.

- ◀ הניחו 2 ספלים מתחת ליחידת מזיגת הקפה.
- ◀ סובבו את כפתור החוגה כדי להציג על המסך את מצב הבחירה.
- ◀ החליקו באצבעכם על גבי התצוגה עד שיופיע במרכז המסך **Ristretto X2**.
- ◀ לחצו על **Ristretto X2** כדי להתחיל בהכנת הקפה.
- חליטת הקפה תתחיל. כמות המים שנקבעה מראש תוזרם אל תוך הספל.
- ההכנה תיפסק אוטומטית. על המסך יופיע מסך ההתחלה.

## הכנת קפוצ'ינו או לאטה מקיאטו

מכונת הקפה IMPRESSA Z8 שברשותכם מכינה קפוצ'ינו או לאטה בלחיצת כפתור אחת, מבלי שתיאלצו להזיז את הספל ממקומו.

**תנאי מקדים:** מסך ההתחלה מוצג, והחלב מחובר ליחידת המזיגה.  
◀ הניחו ספל מתחת ליחידת המזיגה.

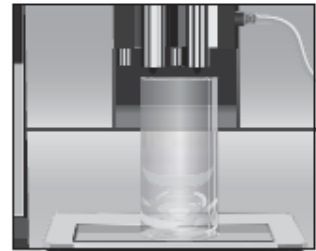
◀ לחצו על הקפוצ'ינו **Cappuccino**.

כמות החלב והחלב המוקצף שנקבעה מראש תוזרם אל תוך הספל.

**i** ישנה השהייה קצרה במהלכה החלב החם נפרד מן הקצף. כך נוצר מראה השכבות האופייני למשקה הקפוצ'ינו.

חליטת הקפה תתחיל, וכמות המים שנקבעה מראש לקפה תוזרם לתוך הספל. הכנה תיפסק אוטומטית והמכונה מוכנה עתה לשימוש.

**i** מערכת החלב תישטף אוטומטית בחלוף 15 דקות. לכן, הניחו תמיד כלי קיבול מתחת ליחידת המזיגה לאחר הכנת חלב.



כדי להבטיח פעולה תקינה של מערכת החלב לאורך זמן, יש לשטוף אותה ולנקותה מדי יום, כמוסבר בהמשך. ניתן למצוא מידע נוסף במדריך המלא באנגלית, בפרק 5: "Maintenance – Cleaning the milk system".

## שטיפת המכונה

ניתן להתחיל בפעולת שטיפה בכל עת באופן ידני.

**תנאי מקדים:** מסך ההתחלה מוצג.

◀ הניחו מיכל קיבול מתחת ליחידת המזיגה הכפולה.

◀ לחצו על המקש **P**.

**Machine settings**

◀ החליקו את האצבע על גבי המסך עד להופעת **Maintenance status** במרכז המסך.

◀ לחצו על **Maintenance status**.

**Clean the milk system**

◀ החליקו את האצבע על גבי המסך עד להופעת **Rinse** (שטיפה) במרכז המסך.

◀ לחצו על **Rinse** כדי להתחיל בפעולת השטיפה.

**Milk system is being rinsed, Machine is rinsing** מים יוזרמו דרך יחידת

מזיגת הקפה. השטיפה תיפסק באופן אוטומטי.

על הצג יופיע מסך ההתחלה.



## ניקוי מערכת החלב

על מנת לוודא את פעולתה התקינה של מערכת החלב, יש לנקותה באופן שוטף מדי יום אם נעשה בה שימוש עם חלב.

שימוש בחומר ניקוי לא מתאים עשוי להזיק למכונה או שעלול להותיר שאריות במים. יש להשתמש אך ורק במוצרי התחזוקה והניקוי המקוריים מתוצרת JURA.

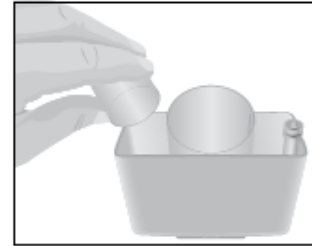
אזהרה

לרכישת השמפו לקפוצ'ינוטור אנא פנו ליבואן המורשה, י. פפר בע"מ, או למשווק מורשה.

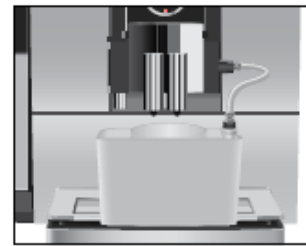


## תנאי מקדים: מסך ההתחלה מוצג. על המסך מופיע **Clean the milk system**

- ◀ לחצו על **Clean the milk system**.
- ◀ לחצו שוב על **Clean the milk system**.
- ◀ לחצו על **start**.
- ◀ לחצו שנית על **start**.
- ◀ **Milk system cleaner / Connect the milk tube**  
הוציאו את צינורית החלב ממיכל החלב.
- ◀ הוסיפו פקק אחד של השמפו לקפוצ'ינטור לתוך החלק החיצוני, המלבני, של מיכל הניקוי.



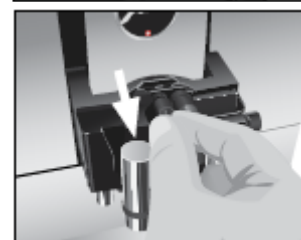
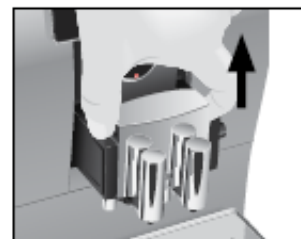
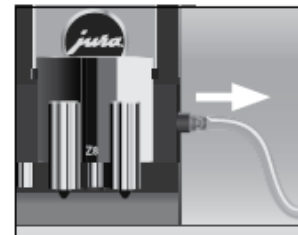
- ◀ הניחו את מיכל הניקוי מתחת ליחידת המזיגה הכפולה.
- ◀ חברו את צינורית החלב אל מיכל הניקוי.
- ◀ כדי לחבר כראוי את צינורית החלב אל מיכל הניקוי, יש להתאים את הצינורית אל המחבר.
- ◀ החליקו את יחידת המזיגה הכפולה מטה כדי לקבע את מיכל הניקוי למקומו.
- ◀ לחצו על **Next**.
- ◀ **Milk system is being cleaned**, יחידת מזיגת הקפה והצינורית יתנקו. מים יוזרמו דרך יחידת המזיגה.
- ◀ הפעולה תיפסק אוטומטית. **Milk system cleaning complete** יופיע על הצג. על הצג יופיע מסך ההתחלה. המכונה מוכנה עתה לשימוש.



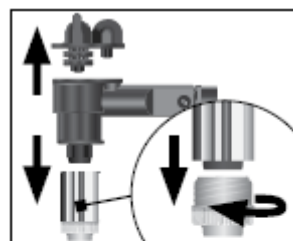
## פירוק וניקוי יחידת המזיגה

על מנת לוודא את פעולתה התקינה ואת ההגיינה של יחידת המזיגה, יש לנקותה **באופן שוטף מדי יום** אם נעשה בה שימוש עם חלב.

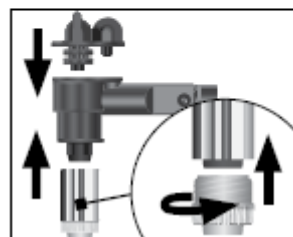
- ◀ הפרידו את צינורית החלב מן המכונה ושיטפו אותה ביסודיות במים זורמים.
- ◀ לחצו על מנגנון השיחרור ומישכו את המכסה של יחידת המזיגה כלפי מעלה והחוצה.
- ◀ מישכו החוצה בזהירות את מערכת החלב והפרידו אותה מיחידת המזיגה.



◀ פרקו את מערכת החלב לחלקיה.  
 ◀ שיטפו את כל החלקים תחת מים זורמים. אם יש שאריות של חלב יבש על החלקים, יש לטבול אותם תחילה בתמיסה של 250 מ"ל מים קרים ופקק אחד מהשמפו לקפוצ'ינטור מתוצרת JURA. לאחר מכן יש לשטוף היטב את החלקים במים.



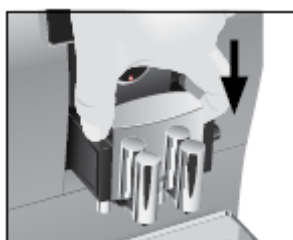
◀ חברו מחדש את מערכת החלב.



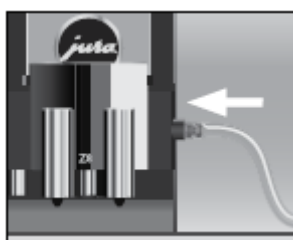
◀ החזירו את חלקי מערכת החלב בחזרה אל יחידת המזיגה ולחצו אותם למקומם תוך הפעלת לחץ קל.



◀ הרכיבו את המכסה של יחידת המזיגה הכפולה. וודאו שהמכסה מיוצב במקומו כראוי.



◀ חברו את צינורית החלב ליחידת המזיגה הכפולה.



## החלפת הפילטר

אם הנכם משתמשים בפילטר CLARIS Smart אין צורך לבצע פעולה של הסרת אבנית מן המכונה.

**i** כאשר הפילטר מפסיק לעבוד (תלוי בכמות האבנית במים), יש להחליפו. על הצג תופיע הודעה בדבר הצורך בהחלפת הפילטר.

**תנאי מקדים:** מסך ההתחלה מוצג. על הצג מופיע **Change the filter**.

◀ הפרידו את מיכל המים מן המכונה ורוקנו אותו.

- ◀ סובבו את המחסנית של הפילטר בניגוד לכיוון השעון והוציאו אותו ואת המאריך ממיכל המים.
- ◀ הצמידו את המאריך לחלק העליון של הפילטר החדש.
- ◀ הכניסו את מחסנית הפילטר החדש ואת המאריך במיכל המים, תוך הפעלת לחץ קל.
- ◀ סובבו את המחסנית של הפילטר בכיוון השעון עד להישמע צליל נקישה.
- ◀ מלאו את מיכל המים במי ברז קרים וטריים והחזירו אותו למקום.
- ◀ המכונה תזהה אוטומטית שהפילטר הוחלף.



**Filter operation / Saved**

**Filter is being rinsed**. הפילטר יישטף והמים יוזרמו ישירות אל מגשית הטיפטוף.

**Empty drip tray**

- ◀ רוקנו את מגשית הטיפטוף והחזירו אותה למקומה.

**Filter operation / Filter rinsing complete**

על הצג יופיע מסך ההתחלה. המכונה מוכנה עתה לשימוש.

## ניקוי המכונה

לאחר הפקת 180 ספלי קפה או לאחר ביצוע 80 מחזורי שטיפה בהדלקת המכונה, המכונה תודיע כי יש צורך לנקותה.

אזהרה	להשתמש אך ורק במוצרי התחזוקה והניקוי המקוריים מתוצרת JURA.
-------	--

**i** תהליך הניקוי נמשך כ- 20 דקות.

**i** אין להפריע או להפסיק את מהלך פעולת הניקוי שכן איכות הניקוי תיפגע.

**i** לרכישת טבליות ניקוי אנא פנה ליבואן המורשה, י. פפר בע"מ או לאחד המשווקים המורשים.

**תנאי מקדים:** מסך ההתחלה מוצג. על הצג מופיע **Clean Machine**.

◀ לחצו על **Clean Machine**.

**Clean**

◀ לחצו על **Clean**.

◀ לחצו על **Start**.

◀ לחצו שוב על **Start**.

**Empty coffee grounds container**

◀ רוקנו את מגשית הטיפטוף ואת מיכל עוגיות הקפה המשומשות והחזירו אותם חזרה למקומם.

**Press the Rotary Switch**

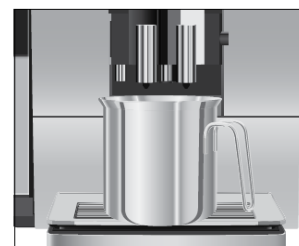
◀ הניחו כלי קיבול של לפחות 500 מ"ל מתחת ליחידת מזיגת הקפה.

◀ לחצו על כפתור החוגה.

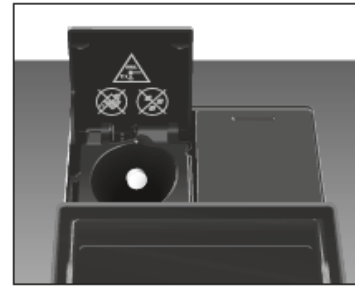
**Machine is being cleaned** מים יוזרמו דרך יחידת מזיגת הקפה.

◀ השטיפה תיפסק ועל המסך יופיע **Add cleaning tablet**

◀ פיתחו את המכסה של משפך המילוי באבקת קפה טחון.



- ◀ הכניסו למשפך טבלית ניקוי של JURA.
- ◀ סיגרו את המכסה של המשפך.
- ◀ **Press the Rotary Switch**.
- ◀ לחצו על כפתור החוגה.
- ◀ **Machine is being cleaned**, מים יזרמו מספר פעמים לסירוגין דרך יחידת מזיגת הקפה. הפעולה תיפסק אוטומטית.
- ◀ **Empty coffee grounds container**.
- ◀ רוקנו את מגשית הטיפטוף ואת מיכל עוגיות הקפה המשומש והחזירו אותם למקומם.
- ◀ פעולת הניקוי הסתיימה.
- ◀ על הצג יופיע מסך ההתחלה. המכונה מוכנה עתה לשימוש.



## הסרת אבנית

במהלך הזמן מצטברות במכונה שאריות של אבנית. במקרה הצורך, המכונה תתריע באופן אוטומטי על כך שיש לבצע פעולה של הסרת אבנית. מידת ההצטברות של האבנית תלויה בדרגת הקושי של המים.

**i** במידה והפילטר CLARIS Smart מותקן ומופעל, אין צורך לבצע פעולת הסרת אבנית.

- 
- ◀ יש למנוע מגע של מסיר האבנית עם העיניים והעור, שכן עלול להיגרם גירוי.
  - ◀ במקרה של מגע עם העור, יש לשטוף באופן מיידי תחת מים זורמים.
  - ◀ במקרה של מגע עם העיניים, יש לפנות מיידי לרופא.
- 

זהירות



- ◀ שימוש בחומר לא מתאים להסרת האבנית עשוי להזיק למכונה או עלול להותיר שאריות במים.
  - ◀ יש להשתמש אך ורק במוצרי התחזוקה והניקוי המקוריים מתוצרת JURA.
- 

זהירות



- 
- ◀ אין להפסיק את מהלך פעולת הסרת האבנית שכן המכונה עלולה להינזק.
  - ◀ יש לאפשר לתהליך הסרת האבנית להסתיים ללא כל הפרעה.
- 

אזהרה

- ◀ יש למנוע התזה או טיפטוף של מסיר האבנית על פני משטחים רגישים. במקרה של התזה, יש לנגב באופן מיידי.
- 

**i** הסרת האבנית נמשכת כ- 45 דקות.

**i** לרכישת טבליות להסרת אבנית אנא פנה ליבואן. י. פפר בע"מ או לאחד המשווקים המורשים.

**תנאי מקדים:** מסך ההתחלה מוצג. על המסך מופיע **Decalcify Machine**.

- ◀ לחצו על **Decalcify Machine**.

**Descal**

- ◀ לחצו על **Descal**.

- ◀ לחצו על **Start**.

- ◀ לחצו שוב על **Start**.

**Empty drip tray**

- ◀ רוקנו את מגשית הטיפטוף ואת מיכל עוגיות הקפה המשומשות והחזירו אותם למקומם.

**Pour descaling agent into water tank**



- ◀ הפרידו את מיכל המים מן המכונה ורוקנו אותו.
  - ◀ המיסו לחלוטין את תוכנה של מחסנית אחת (3 טבליות להסרת אבנית של JURA) במיכל המכיל 600 מ"ל מים פושרים. זה עשוי להימשך מספר דקות.
  - ◀ שיפכו את התמיסה לתוך מיכל המים הריק. החזירו את מיכל המים למכונה.
- .Press the Rotary Switch**



- ◀ הניחו כלי קיבול של לפחות 500 מ"ל מתחת לצינור המים החמים.
  - ◀ לחצו על כפתור החוגה.
  - ◀ המים החמים יחידת המזיגה, **Machine is being descaled**, מים יזרמו מספר פעמים לסירוגין דרך צינורית המים החמים ויחידת המזיגה.
  - ◀ השטיפה תיפסק ועל המסך יופיע **Empty drip tray**
  - ◀ רוקנו את מגשית הטיפטוף ומיכל עוגיות הקפה והחזירו אותם למקומם.
  - ◀ רוקנו את כלי הקיבול והחזירו אותו אל מתחת ליחידת המזיגה.
- Fill water tank**
- ◀ הפרידו את מיכל המים מן המכונה ושיטפו אותו ביסודיות.
  - ◀ מלאו את מיכל המים במי ברז קרים וטריים והחזירו אותו למקום.
  - ◀ **.Press the Rotary Switch**
  - ◀ לחצו על כפתור החוגה.
  - ◀ **Machine is being descaled**, מים יזרמו מספר פעמים לסירוגין דרך יחידת מזיגת הקפה ודרך צינורית המים החמים.
  - ◀ השטיפה תיפסק אוטומטית ועל המסך יופיע **Empty drip tray**
  - ◀ רוקנו את מגשית הטיפטוף ומיכל עוגיות הקפה והחזירו אותם למקומם.
- פעולת הסרת האבנית הסתיימה.  
 על הצג יופיע מסך ההתחלה. המכונה מוכנה עתה לשימוש



**אם תהליך הסרת האבנית נפסק באופן בלתי צפוי, יש לשטוף את מיכל המים ביסודיות.** **i**

## מידע בטיחותי

- אסור למלא את המכונה בקפה נמס, באבקת שוקו או בקפה בטעמים או מצופה סוכר.
- אסור למלא את מיכל המים במים חמים או רותחים.
- השגיוחו על ילדים בעת השימוש במכשירי חשמל. יש לוודא כי הם אינם משחקים במכשיר.
- השימוש במכונת הקפה ייעשה רק על ידי אדם מיומן בשימוש בה.
- מוצר זה אינו מיועד לשימושם של אנשים (כולל ילדים) בעלי מוגבלויות גופניות, שכליות, נפשיות או ללא כל ניסיון וידע, אלא תחת פיקוח והשגחה או לאחר מתן הוראות שימוש מטעם אדם כשיר ואחראי על הבטיחות.
- לעולם אל תשתמש במכונת קפה פגומה או בעלת כבלים חשמליים פגומים.
- אסור לטבול את מכונת הקפה במים.
- אין לחשוף את מכונת הקפה לפגעי מזג האוויר (גשם, שלג, קיפאון).
- לעולם אין לגעת במכונה בידיים רטובות.
- התקן את המכונה על משטח יציב ומאוזן העמיד בפני מים שעלולים לדלוף. לעולם אל תניח אותה על משטח חם (כגון תנור בישול). שים לב כי המכונה מותקנת במקום שאינו נגיש לילדים או לחיות מחמד.
- אם אינך משתמש במכונה במשך פרק זמן ארוך (כגון: עקב יציאה לחופשה) נתק תמיד את התקע מן החשמל.
- נתק תמיד את התקע החשמלי מן השקע בעת ניקוי המכונה.
- אל תמשוך בכבל החשמל או במכונה עצמה כדי לנתק את התקע מן השקע.
- אין לפתוח, לשנות או לתקן את המכונה בעצמכם! על כל תיקון להתבצע אך ורק ע"י הסוכן המורשה תוך שימוש בחלפים ובאביזרים מקוריים.
- שים לב כי לא קיימת סכנה של מעידה בשל הכבל החשמלי.
- אין להכניס את המכונה או חלק כלשהו ממנה במדיח כלים.
- יש להתקין את המכונה במיקום בו יש זרימת אויר טובה על מנת למנוע חימום יתר של המכונה.
- אם פתיל הזינה ניזוק, כדי למנוע סיכון, יש להחליפו רק במעבדת שירות המאושרת ע"י היצרן/יבואן.

## בדיקת המתח

המתח החשמלי של המכונה מכוון במפעל. בדוק האם אכן כיוונון המתח, המצוין על מדבקה בבסיס המכונה תואם את המתח הנהוג במדינתך (220V).

## בדיקת הנתיך החשמלי

המכונה מופעלת בזרם של 10 אמפר. וודא כי לנתיך החשמלי אכן יש את הקיבולת המתאימה.